

Hämeenkyrö Mahnalan Maisematie muinaisjäännösinventointi 2015



Hannu Poutiainen



Tilaja: Destia Oy

Sisältö

Perustiedot	2
Yleiskartat	3
Vanhoja karttoja	6
Inventointi	7
Menetelmät.....	9
Havainnot	9
Karttahavainnot	9
Maastohavainnot	10
Tulos	13
Lähteet	13
Kuvia	13

Kansikuva: Suunnitellun kevyenliikenteen väylän kulkua Maisematie 659 alueella. Maantien ja metsäisen laidunalueen välistä maantieojaa. Länteen.

Perustiedot

Alue: Hämeenkyrö Mahnala. Suunnitellun kevyenliikenteen väylä reitti Maisematien (tie nro 2623) varrella, ulottuen Raimonjärven eteläpuolelta Mihariin.

Tarkoitus: Selvittää onko suunnitellulla kevyenliikenteen väylällä ja sen välittömässä läheisyydessä kiinteitä muinaisjäännöksiä.

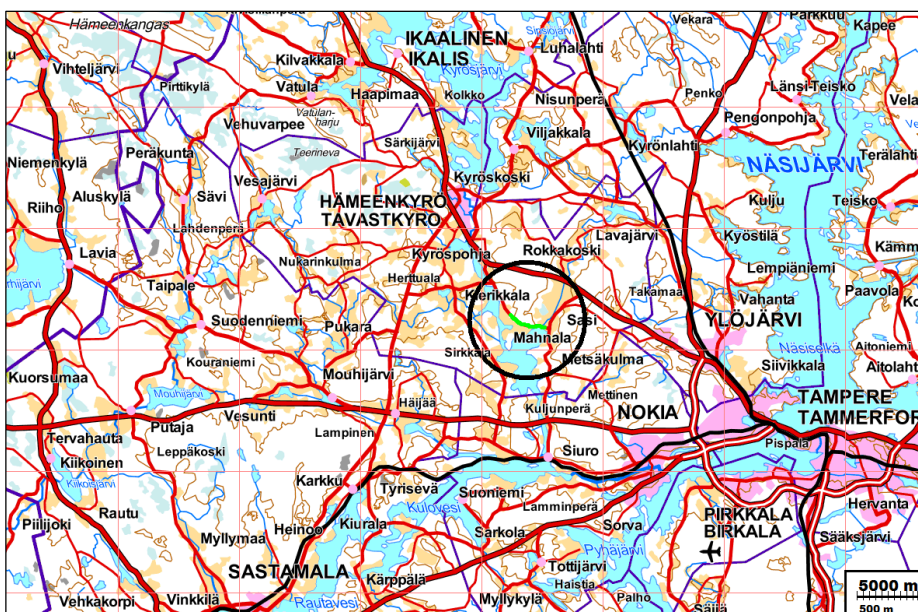
Maastotyö: 23.10.2015.

Kustantaja: Destia Oy.

Aiemmat tutkimukset: Matti Huurre 1969 inventointi, Arja Karivieri 1985 inventointi, Hanna Salminen 2008 inventointi.

Tekijät: Mikroliitti Oy, Hannu Poutiainen.

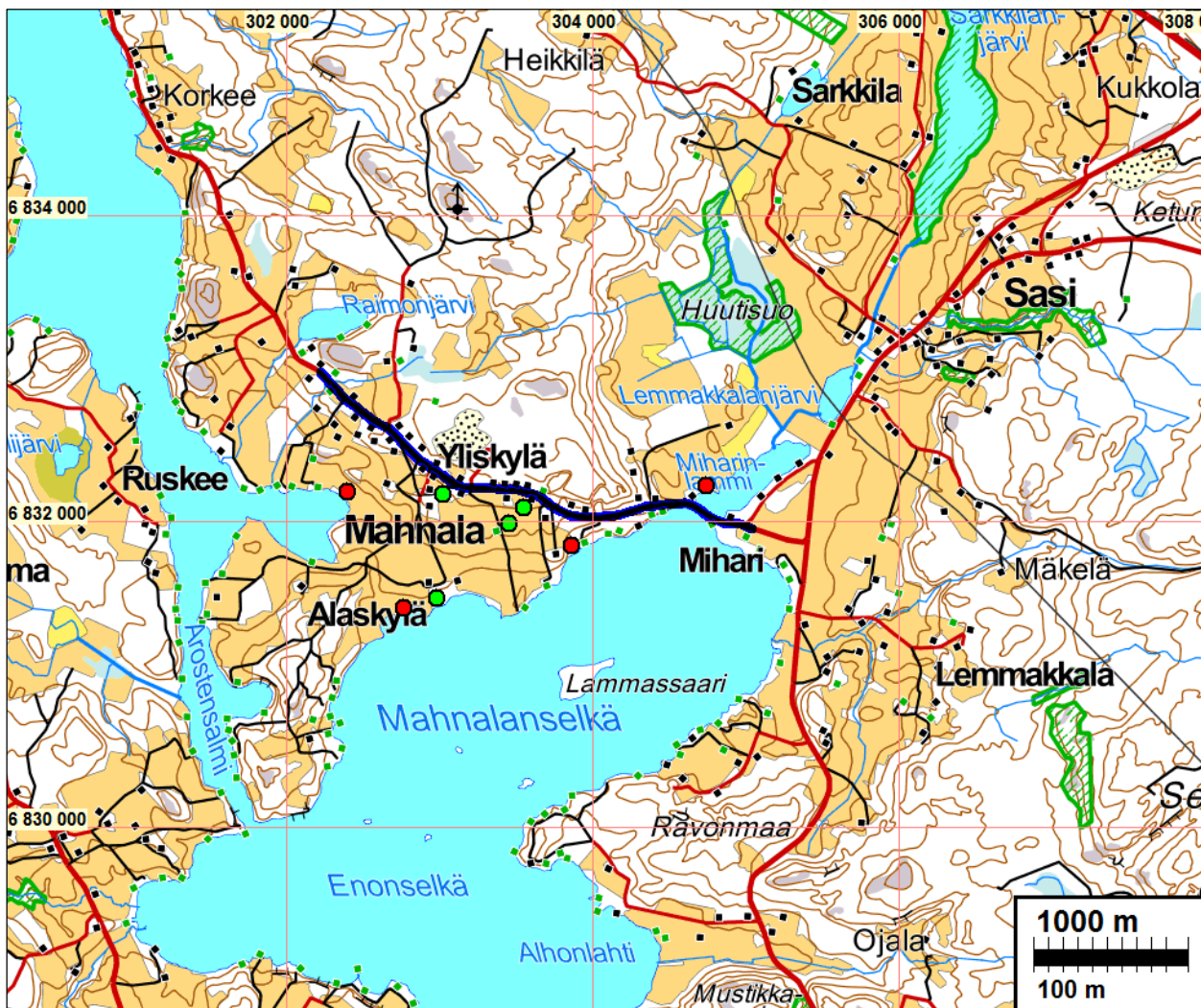
Tulokset: Suunnitteilla olevalta kevyenliikenteen väylän reitiltä ei tunneta ennestään kiinteitä muinaisjäännöksiä. Muinaisjäännösinventoinnissa tutkitulla suunnitellun kevyenliikenteen väylällä ja sen liepeillä ei ole kiinteitä muinaisjäännöksiä.



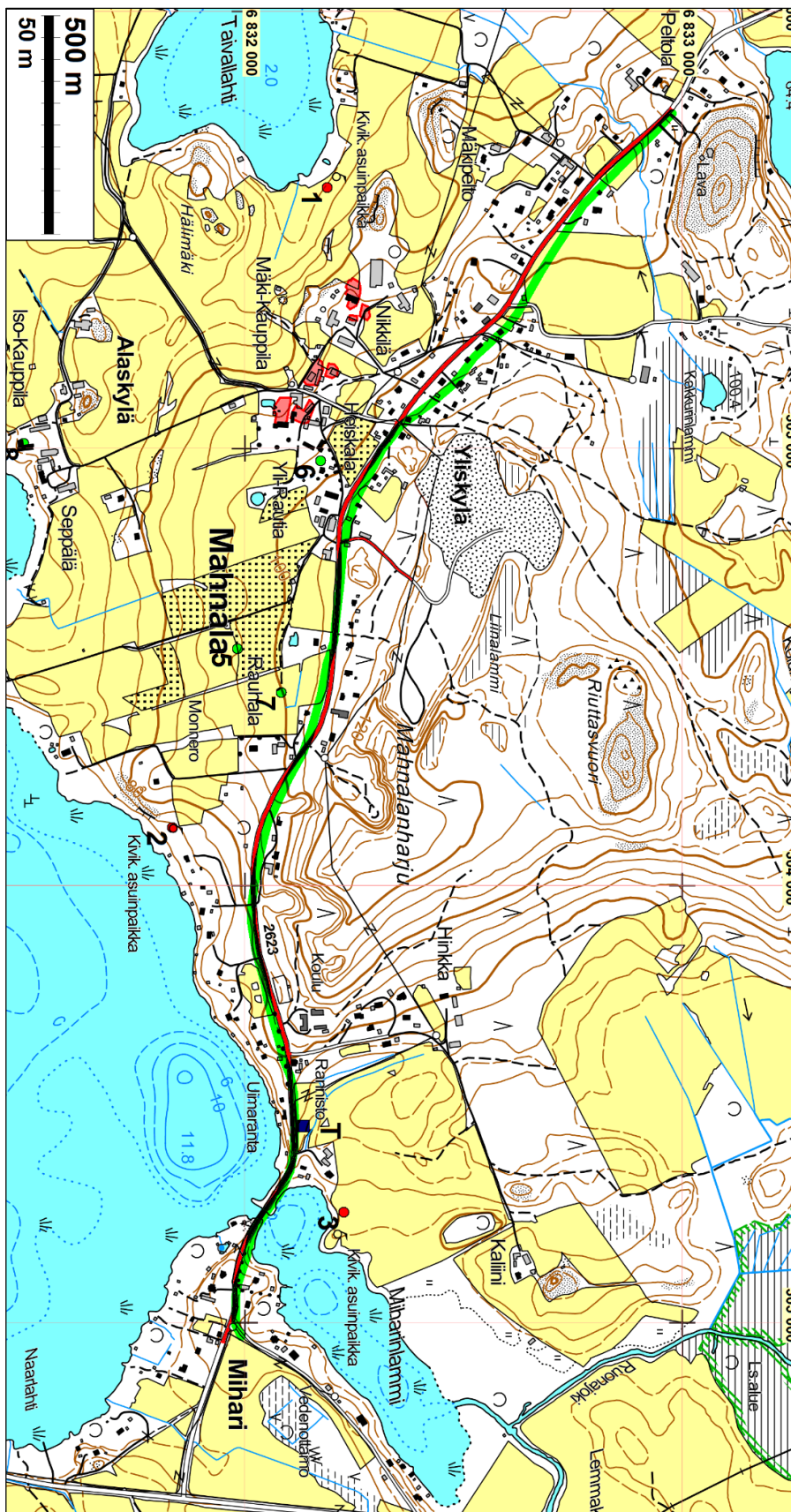
Tutkimusalue on mustan ympyrän sisällä.

Selityksiä: Koordinaatit ja kartat ovat ETRS-TM35FIN koordinaatistossa (Euref). Kartat ovat Maanmittauslaitoksen maastotietokannasta syksyllä 2015 ellei toisin mainittu. Valokuvia ei ole talletettu mihinkään viralliseen arkistoon eikä niillä ole mitään kokoelmatunnusta. Valokuvat digitaalisia. Valokuvat ovat tallella Mikroliitti Oy:n serverillä. Kuvaajat: Hannu Poutiainen.

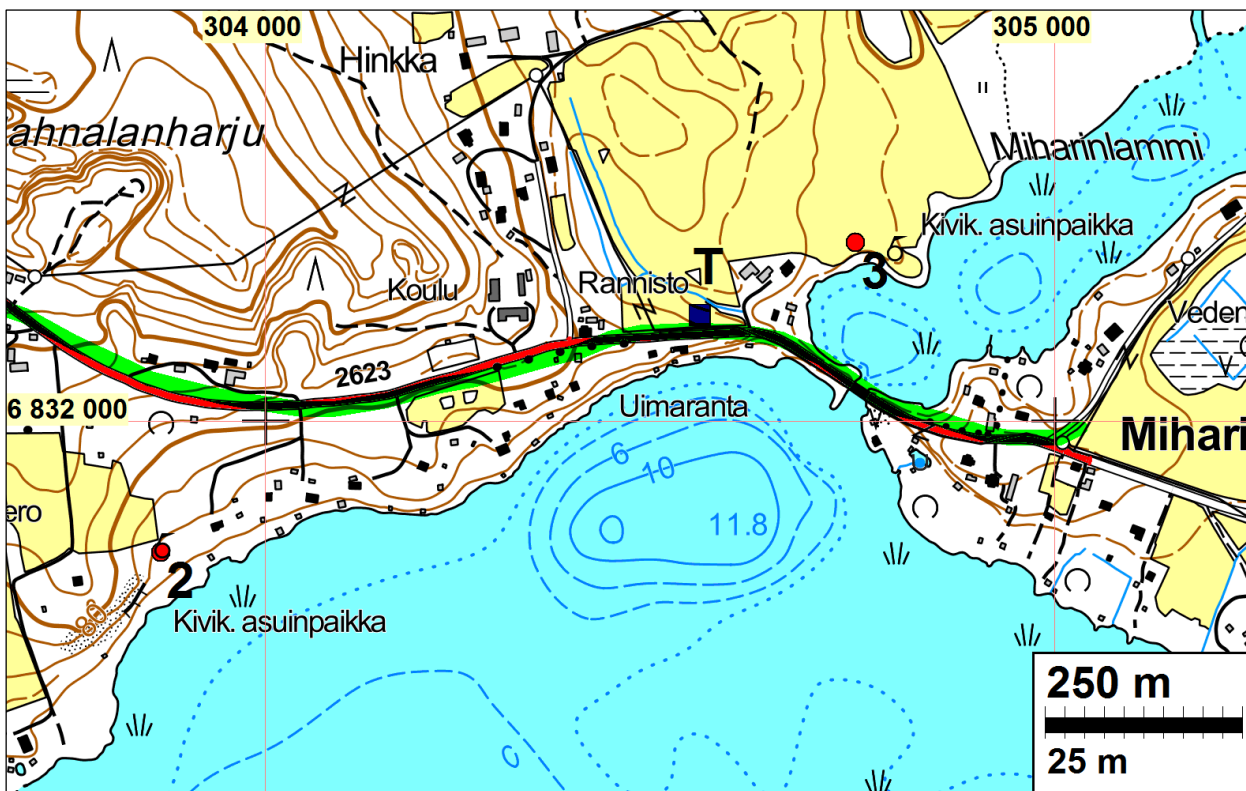
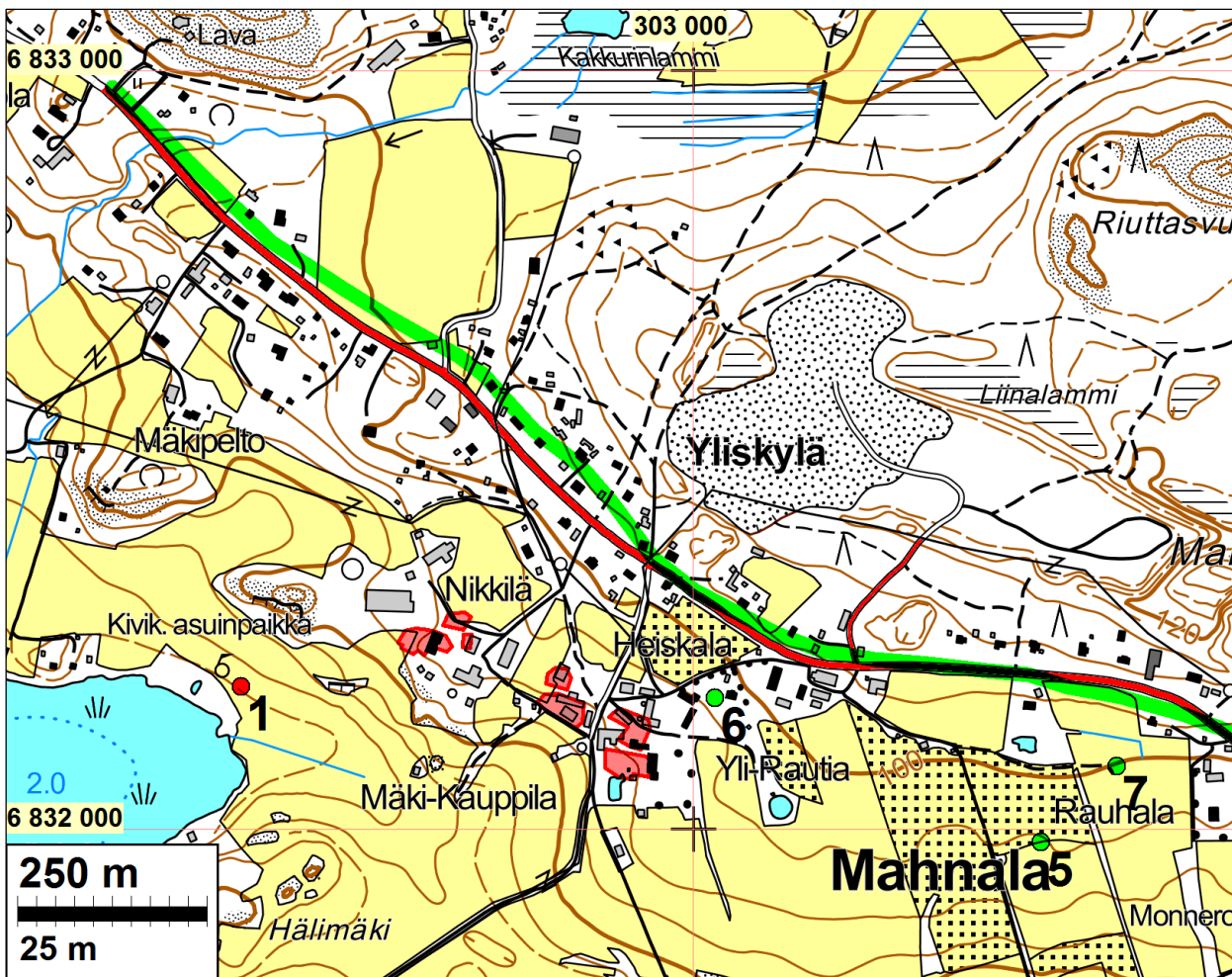
Yleiskartat



Inventoitu kevyenliikenteen väylä on sinisellä. Alueen kiinteät muinaisjäännökset punasin pistein irtolöytöpaikat vihrein pistein.

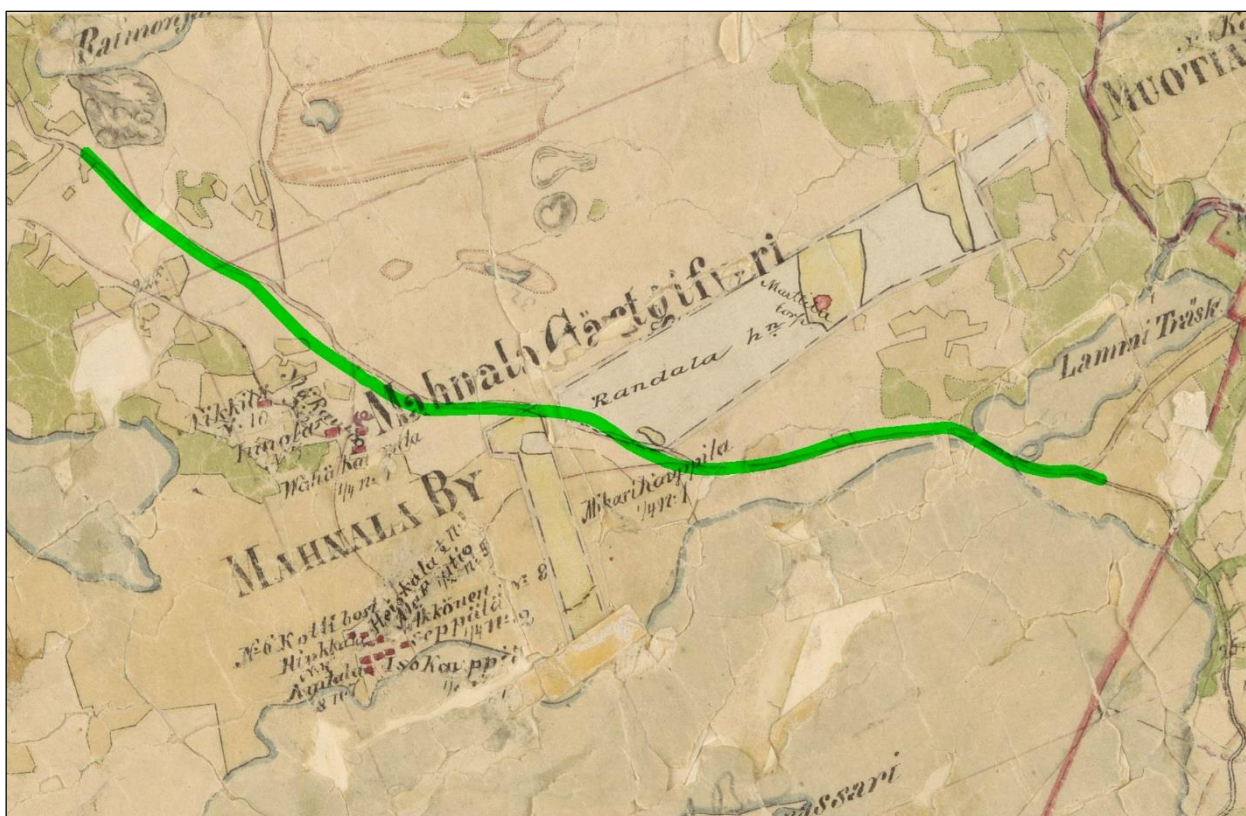


Inventoitu kevyenliikenteen väylän reitti on punaisella. Nykyistä tielinjaa noudatteleva vanha tielinja on vihreällä, linjaus vuoden 1785 isojakokartan (Mahnala; A17:16/6-52) ja vuoden 1848 pitäjänkartan (2123 03 Hämeenkyrö) perusteella. Historiallisen ajan kylätontti Nikkilä punaisella (useita talotontteja) ja yksittäistalon paikka sinisellä (ja kirjaimella T) vuoden 1785 kartan perusteella. Tunnetut kiinteät muinaisjään-
nökset punaisin pistein ja numeroin: 1 Nikkilä, 2 Monneronmäki ja 3, Sillanpää. Irtolöytöpaikat 5 Törmä-
pelto, 6 Yli-Rautia, 7 Rauhalampi ja 8 Iso-Kauppi.



Otteet edellisen sivun kartoista. Karttaselitys ed. sivulla.

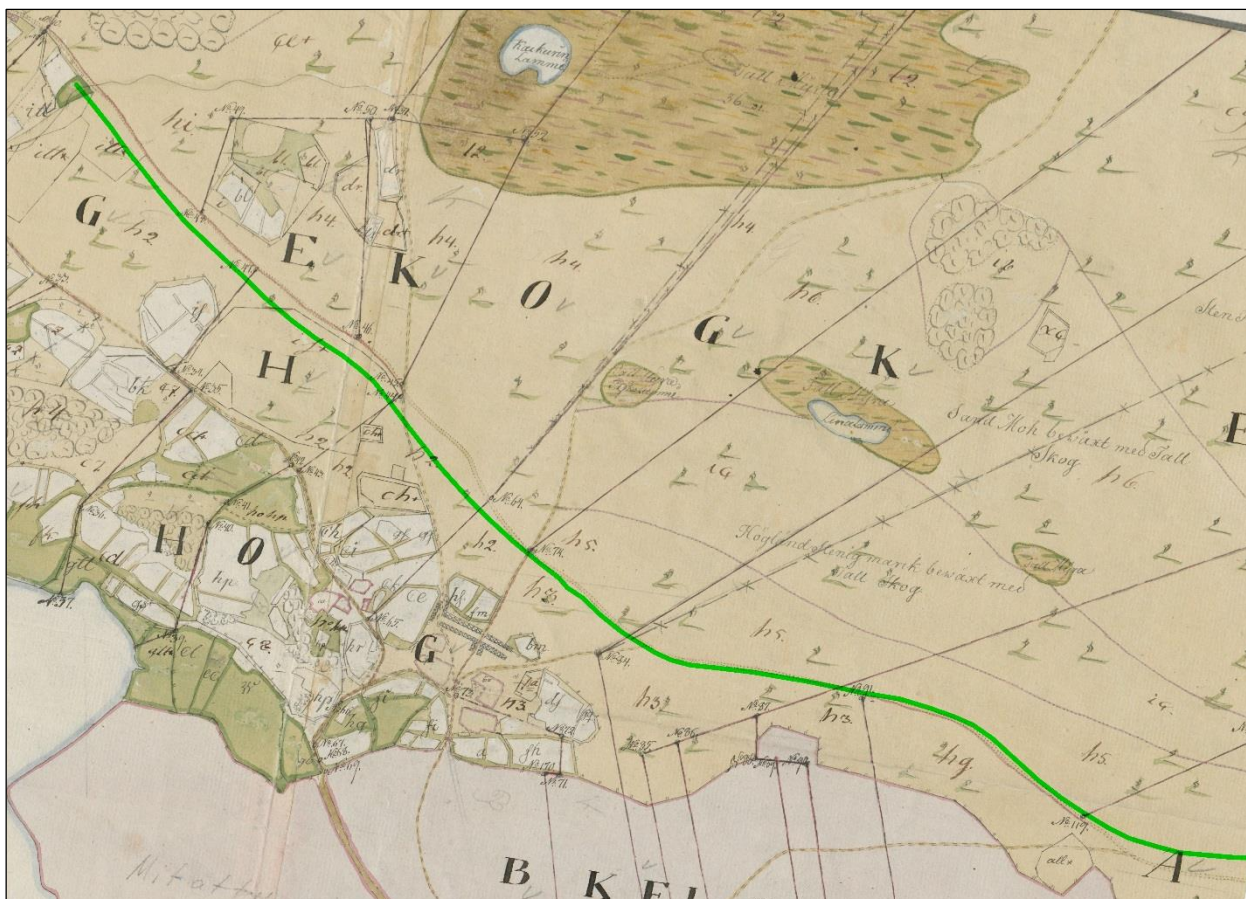
Vanhoja karttoja



Ote pitäjänkartasta vuodelta 1848 (2123 03 Hämeenkyrö). Nykyinen tielinja, maantie 2623 on vihreällä.



Ote isojakokartasta vuodelta 1785 Mahnala (A17:16/11). Nykyinen tielinja, maantie 2623 on vihreällä.



Ote isojakokartasta vuodelta 1785 Mahnala (A17:16/11). Nykyinen tielinja, maantie 2623 on vihreällä.

Inventointi

Hämeenkyrön Mahnalaan on suunniteltu kevyenliikenteen väylä maantie 2623 eli Maisematien pohjoispuolelle 3,1 km matkalle, jokseenkin Maisematie 521 ja 843 väliselle osuudelle ulottuen Raimonjärven eteläpuolelta Mihariin. Destia Oy tilaisi suunnitellun kevyenliikenteen väylän linjauksen muinaisjäänösinventoinnin Mikrolitti Oy:ltä. Hannu Poutiainen teki muinaisjäänösinventoinnin maastotyön 23.10.2015 tutkimuksen kannalta hyvissä olosuhteissa.

Maantie, jonka kulkua kevyenliikenteen väylä tulee noudattamaan, polveilee korkokuvaltaan varsin vaihtelevassa ympäristössä. Se kulkee Mahnalanharjun lounaissivua myötäillen pääosin luode-kaakko- ja itä-länsisuunnassa. Miharissa, Miharinlammen ja Mahnalanselän välisen salmen ylittävän sillan kahden puolen, maisema suunnittelualueella on loivapiirteistä, noin 65–67 m mpy tasolla. Sillan länsipuolella maasto alkaa nousta ja on Hinkantien risteuksen ja koulun kohdalla 80 m mpy vaiheilla. Maisematien 705:n paikkeilla maasto nousee yli 100 metrin ja pysyy sen yläpuolella Huomentien risteuksen kieppeille saakka. Huomentien ja Maisematie 531:n välisellä osuudella ympäristö on melko laakeaa ja hieman alle 100 m mpy korkeustason alapuolella.

Maisematien kahden puolen on sitä reunustavaa pientaloasutusta varsin tiiviinä nauhana, jota paikoin halkovat viljelyksessä olevat pellot. Hoidetut pihamaat, niiden pensasaidat sekä lauta- ja metalliaidat ulottuvat monin paikoin teialueen reunaan saakka. Lisäksi Maisematieltä erkanevat useita kyläteitä ja kymmeniä pihateitä. Alueella on myös vanhoja sorakuoppia. Siten Maisema-

tien lähiympäristö arkeologian näkökulmasta on hyvin rikkonainen. Yhteenvedona voidaan sanoa, että suunnittelualueella Maisematien varressa ei juurikaan ole koskematonta, häiriintymättöä (metsä)maastoa.



Linjan kulkua Maisematie 583 alueella. Tasaista nurmella olevaa peltoa. Luoteeseen.



Linjan kulkua Maisematie 587 alueella. Maantieojaa ja hoidettua pihamaata. Luoteeseen.



Linjan kulkua Maisematie 649 alueella. Talousrakennuksia ja risteysaluetta. Länteen.

Suunnittelun kevyenliikenteen väylän reitiltä ja sen välittömästä läheisyydestä ei entuudestaan tunneta muinaisjäännöksiä. Lähitienoilta niitä on kuitenkin useita. Lähimpänä suunniteltua kevyenliikenteen väylää, runsaat 150 m Maisematie 805:n kohdalta koilliseen, on Sillanpään (kohde 3, kartta sivu 4) kivikautinen asuinpaikka. Se sijaitsee Miharinlammen länsirannalla (noin 63 m

mpy), Miharin sillasta vajaan 200 m pohjoiseen. Paikalta on löydetty kvartsiartefakteja, ja samalta asuinpaikalta saattavat myös olla peräisin aiemmin löytyneet kiviesineet, eli pallonuija, eteläsuomalainen tasataltta ja alkeellinen kirves.

Toinen suhteellisen lähellä suunniteltua kevyenliikenteen väylän reittiä oleva esihistoriallinen muinaisjäännös on Monneronmäen (2) kivikautinen asuinpaikka, 200 m Maisematie 720:n kohdalta etelään. Kohde sijaitsee Enonselän rannassa pellolla (korkeuskäyrien 65–70 m mpy välisellä tasolla). Paikalta on löytynyt kvartsia ja kivikirves. Kolmas mainittava kivikautinen asuinpaikka on Nikkilä (1), joka tosin on jo selvästi etäämmällä suunnitellusta kevyenliikenteen väylästä, eli Maisematie 575:n kohdalta puolisen kilometriä lounaaseen. Muinaisjäännös sijaitsee pellolla Taivallahden rannan tuntumassa (63 m mpy). Paikalta on oikokirves, hioimen katkelmia ja kvartseja.

Mahnalan ympäristöstä on saatu talteen myös muutamia esihistoriallisia irtolöytöjä. Niistä lähimpänä suunniteltua kevyenliikenteen väylää on Yli-Rautian (6) löytöpaikka, joka sijaitsee Maisematie 638:n kohdalta satakunta metriä lounaaseen (noin 95–100 m mpy). Paikalta on kaksi esinettä, kivikautinen pienoiskourutaltta (KM 17141) ja reikäkivi, esineet ovat tilakeskuksen eri puolilta.

Rauhalan (7) rautakautinen löytöpaikka sijaitsee Maisematie 690:n kohdalta noin 100 m etelään. Paikalta on löytynyt soikea tuluskivi (KM 2024:19). Samalla peltoalueella, vajaan 200 m paikasta järvelle päin, on Törmäpellon (5) kivikautinen löytöpaikka. Paikalta on oikokirves ja riipuskovasin.

Kohteiden perässä suluissa olevat numerot viittaavat sivun 4 karttaan.

Menetelmät

Suunnitelulla kevyenliikenteen väylällä tehtiin koko väylän reitin kattava muinaisjäännösinventointi. Siinä etsittiin suunnitellulta linjalta ja sen läheisyydestä kaikenlaisia ja kaiken ikäisiä kiinteitä muinaisjäännöksiä sekä tehtiin havaintoja historiallisen ajan maankäytöstä. Inventoinnin yhteydessä tarkastettiin aluetta kuvaavat vanhat kartat sekä muut relevantit lähteet. Alueen muinaisjäännöstilanne tarkastettiin Museoviraston muinaisjäännösrekisteristä inventoinnin valmisteluvaiheessa.

Suunniteltu kevyenliikenteen väylän reitti tarkastettiin maastossa kulkemalla se edestakaisin. Suunnitellulla kevyenliikenteen väylällä tehtiin silmänvaraisia havaintoja mukaan lukien pintapöimintä – koska siihen oli erinomaiset edellytykset - sekä kaivettiin koekuoppia ja tehtiin maanäytekairauksia maanalaisen muinaisjäännöksen toteamiseksi tai sen toteamiseksi, että sellaista ei paikalla ole. Koekuopat kaivettiin lapiolla ja kaivauslastalla. Paikannustiedot otettiin GPS-laitteella (Garmin Montana, mittaustarkkuus arviolta \pm 5-10 m).

Havainnot

Karttahavainnot

Tutkimusalueen tuntumassa on historiallisen ajan kohteita. Vuoden 1785 isojakokartan perusteella (Mahnala A17:16/11) paikannettiin Nikkilän kylätontin talontonttien paikat. Ne ovat pääosin sellaisilla kohdilla, jotka ovat nykyisinkin rakennettuja, tilojen pihapiiriä tai tiealuetta. Lähimmil-

lään vanhat historiallisen ajan talotontit ovat suunnittelualueesta vajaan 200 m etäisyydellä. Samalle isojakokartalle on merkitty aivan maantien varteen yksi talotontti Miharin sillasta länsiluoteeseen.

Tutkimusalueella on valtakunnallisesti merkittävä Kyrönkankaantie, jota Kalle Luodon mukaan (2011) on kutsuttu myös Nummitieksi ja Hämeenkankaantieksi. Se on yksi Suomen keskiaikaisista pääteistä, ja se oli ainut kesäaikaan kuljettavissa ollut reitti Satakunnasta ja Hämeestä Pohjanmaalle. Varhaisimpia mainintoja siitä on jo vuosilta 1459 ja 1556. Viimeistään 1600-luvulla, tien kunnostusten jälkeen, Hämeenkankaantietä pääsi myös Hämeenkyröstä Mouhijärvelle. Ahrolan ja Miharin välillä tie on nykyisin Maisematie.

Vuoden 1785 isojakokartalla Miharinlammen ja Mahnalanselän välisen salmen kohdalle on merkitty silta. Miharin silta on ollut yksi Hämeenkyrön suurimmista. Kun karttakuvaa vertaa nykyiseen tilanteeseen, havaitsee, että salmessa on sillan kohdalla vain kapeahko aukko aiempaan verrattuna. Vaikuttaa siltä, että myöhempien sillanrakennustöiden yhteydessä salmea olisi pengerrytetty maantiesillan paikkeilla. Tämän vaikutelman saa myös tarkastelemalla vuoden 1953 peruskarttaa (212303 Mahnala), joskin myös sen ja nykykartan välillä on havaittava ero kohdalla.

Toinen tai osittainen selitys on Mahnalanselän vedenpinnan lasku Siuronkosken perkaamisen jälkeen. Terhi Nallinmaa-Luodon (1990) mukaan esim. Kintuksen tien sillat ilmoitettiin v. 1862 laaditussa luettelossa noin puolta lyhemmiksi kuin v. 1819 tienoilla laaditussa luettelossa. Isojakokarttoja ja nykykarttoja vertaamalla samankaltaisen ilmiön voi havaita myös rannan muodoissa ja alimman rannan tasossa.

Maastohavainnot

Seuraavassa esitetään silmänvaraiset havainnot ympäristöstä siinä järjestyksessä kuin linja maastossa tarkastettiin. Linjaa kuljettiin idästä kohti luodetta. Kyseisiltä kohdilta otettiin myös valokuvat yleensä etenemissuuntaan ja etapeittain sen mukaan, mikä oli näkyvyys ja havaittavuus.

Maisematien numero viittaa osoitetietoon, joka on saatu Maanmittauslaitoksen karttapaikan kautta – luvut ovat siis satoina metreinä tien alkupäästä.

Nu- mero	Havainto	Kuva sivulla
835	luoteeseen: maantien penkkaa ja pihamaata; kaakkoon: tasaista peltoa.	13
831	luoteeseen: maantien penkkaa, kuusialta ja pihamaata.	13
813	luoteeseen: sillan pengerrystä.	14
791	länteen: maantieojaa, pellon piennarta ja savimultaista peltoa.	14
772	länteen: risteysalueesta eteenpäin maantieojaa ja ajetulla maa-aineksella korotettua koulun pysäköintialuetta.	14
765	länteen: maantien vieressä koulun pysäköintialuetta ja urheilukenttä..	14
763	tuore vesihuoltolinjan kaivanto.	14
761	tuore vesihuoltolinjan kaivanto.	14
751	tuoretta vesihuoltolinjan kaivantoa.	14
745	samalla kohdalla myös raivattua ja merkittyä vesihuoltolinjan kulkua..	15
743	vesihuoltolinjaa varten raivattua aluetta.	15
729	maantieojaa ja omakotitalon hoidettua pihamaata.	15
715	tuore vesihuoltolinjan kaivanto.	12
713	samalla paikalla juuri kaivettua ja peitettyä vesihuoltolinjaa.	15

697	maantiojaa, hoidettua nurmikkoa ja pihamaata, samalla kohdalla myös merkittyä vesihuoltolinjan kulkua.	15
689	maantiojaa, pensasaitaa ja tasattua pihamaata, samalla kohdalla myös merkittyä vesihuoltolinjan kulkua.	16
687	maantien pengertä, pensasaitaa ja hoidettua pihamaata..	16
675	maantien ja talojen välistä metsäistä aluetta, samalla kohdalla myös merkittyä vesihuoltolinjan kulkua.	16
673	maantien ja talojen pihamaan välissä kapea metsäinen kaistale, samalla kohdalla myös merkittyä vesihuoltolinjan kulkua.	16
661	metsäistä laidunluetta.	17
659	maantien ja metsäisen laidunalueen välistä maantiojaa.	2
649	talousrakennuksia ja risteysaluetta.	8
645	maantiojaa ja hoitamaton nurmikenttää.	16
627	kapea metsäkaistale ja taloon johtava hiekkatie.	17
623	omakotitalon tonttia, kuusi- ja verkkoaita kestopäällysteen reunaan saakka. Linjan	17
619	risteysaluetta sekä pensasaitaa ja hoidettua pihamaata, samalla kohdalla myös merkittyä vesihuoltolinjan kulkua.	17
617	maantien penkkaa, pensasaitaa ja hoidettua pihamaata.	17
597	maantiojaa ja lauta-aidalla rajattua pihamaata.	
591	maantiojaa, pensasaitaa, rakennuksia ja pihamaata.	18
587	maantiojaa ja hoidettua pihamaata.	-
587	tasaista nurmella olevaa peltoa.	8
583	risteysalue, maantiojaa, tiheäpuustoinen maakaistale ja talousrakennus.	8
559	juuri kaivettua ja peitettyä vesihuoltolinjaa.	18
555	juuri perattua maantiojaa sekä kaivettua ja peitettyä vesihuoltolinjaa.	18
547	juuri perattua maantiojaa, kaivettua ja peitettyä vesihuoltolinjaa sekä hoidettua pihamaata.	12
539	juuri kaivettua vesihuoltolinjan kaivantoa.	11
535	juuri kaivettua vesihuoltolinjan kaivantoa.	18

Kuten jo aiemmin esitetystä ympäristön kuvauksesta ja edellä esitetyistä havainnoista voi päätellä, kevyenliikenteen väylän linjauksella oleva maasto on arkeologisen tutkimuksen näkökulmasta hyvin rikkonaista. Hiljattain ennen arkeologisen maastotyön alkua alueella oli aloitettu vesihuoltolinjan rakentaminen. Se oli käynnissä myös kenttätöiden aikana – ja maastoon merkittyjen linjausten perusteella arvioituna se jatkui myöhemmin myös niillä kohdilla, joille ei vielä ollut kaivantoja kaivettu. Tuoreen kaivuutyön jäljiltä linjalla oli runsaasti avoimia leikkauksia kaivantojen seinämissä. Samoin oli paljasta maanpintaa esillä niillä kohdilla, joilla kaivannot oli jo peitetty. Lisäksi monin paikoin oli kasvillisuudesta paljaita maantiojan leikkauksia.



Juuri kaivettua vesihuoltolinjan kaivantoa Maisematie 539 kohdalla. Luoteeseen.



Linjan kulkua Maisematie 547 alueella. Samalla paikalla juuri perattua maantieojaa, kaivettua ja peitettyä vesihuoltolinjaa sekä hoidettua pihamaata. Luoteeseen.



Tuore vesihuoltolinjan kaivanto Maisematie 715 kohdalla. Luoteeseen.

Kyseisillä kohdilla oli siten mahdollisuus tehdä pintahavainnot mahdollisista muinaisjäännöksistä, niiden kulttuurikerroksista ja löydöistä. Niistä ei kuitenkaan havaittu mitään merkkejä. Linjan varrelle osui myös muutamia, suhteellisen pienialaisia peltoja, joista osa oli nurmella ja osa mulloksella. Myöskään niitä alueita ei tehty muinaisjäännöksiin viittaavia havainnot. Piha-alueille ei kaivettu koekuoppia, mutta ne tarkastettiin silmänvaraisesti, ja niillä ei todettu mitään arkeologisesti merkittäviä tai kiinnostavia rakenteita yms. Maastotyössä ei myöskään Miharin sillan kohdalla havaittu mitään merkkejä vanhemmasta siltarakenteesta.

Vuoden 1785 isojakokartalla (Mahnala A17:16/11) havaittu yksinäistalotontti, joka on merkitty Hämeenkancaantien varteen Miharin sillasta länsiluoteeseen, sijoitettiin nykykartalle. Isojakokartan perusteella tontti on sijainnut Miharin sillan ja Ranniston tilan välisellä alueella, joka nykyisen on peltoa. Ranniston tilalta paikalle on matkaa noin 150 m. Paikalla ei havaittu mitään muinaisjäännökseen viittaavaa.

Hämeenkancaantien linjaus merkittiin nykykartalle käyttäen sekä vuoden 1785 isojakokarttaa että vuoden 1848 Hämeenkyrön pitäjänkarttaa. Kevyenliikenteen väylän suunnittelualueella historiallisen tien linjaus noudattelee nykyisen kunnostetun ja kestopäällystetyn maantien 2623 linjausta varsin tarkasti Arostentien risteukseen saakka, eli Maisematie 619 kohdalle saakka. Menettäessä siitä luoteeseen päin Hämeenkancaantien linjaus näyttää etääntyvän nykyisestä maantiestä koilliseen, enimmillään noin 30 m. Sen mukaan vanhan tien linjaus kulkisi ensin pientaloalueen halki ja myöhemmin pellon poikki, kunnes yhtyisi nykyiseen maantiehen Peltolan tilan kohdalla. Pientaloalue on suhteellisen tiiviisti rakennettu, ja tontit ulottuvat maantiehen saakka.

Niiden kohdalla ja peltoalueella vanhasta historiallisesta maantiestä ei silmänvaraisessa havainnoinnissa todettu minkäänlaisia merkkejä.

Tulos

Suunnittelulta kevyenliikenteen väylän alueelta ei tunneta entuudestaan kiinteitä muinaisjäännöksiä. Muinaisjäänösinventoinnissa ei löytynyt kiinteitä muinaisjäännöksiä. Kevyenliikenteen väylän alueella ja liepeillä ei ole kiinteitä muinaisjäännöksiä.

24.11.2015

Hannu Poutiainen

Lähteet

Luoto, Kalle 2011. Pirkanmaan historiallisesti merkittävät tiet. Karttaselvitys. Pirkanmaan maakuntamuseo.

Nallinmaa-Luoto, Terhi 1990. Hämeenkyrön historia II. Vuodesta 1722 vuoteen 1865. Vammala.

Pitäjänkartta 1848. 2123 03 Hämeenkyrö. Pitäjänkartasto, Maanmittaushallituksen historiallinen kartta-arkisto, Kansallisarkisto

Peruskartat 1: 20 000. 2123 03 Mahnala (vuodet 1953, 1975, 1980 ja 1991). Maanmittaushallitus.

Peruskartat 1: 20 000. 2124 01 Sasi (vuodet 1955, 1982 ja 1993). Maanmittaushallitus.

Tauler C., Fagerström A. 1785–1839. Mahnala; Isojaon kartat ja asiakirjat (A17:16/6-52). Maanmittaushallituksen uudistusarkisto. Maanmittaushallitus. Kansallisarkisto.

Kuvia



Linjan kulkua Maisematie 835 alueella. Maantien penkkaa ja pihamaata. Luoteeseen (vas.) Linjan kulkua Maisematie 831 alueella. Maantien penkkaa, kuusiaitaa ja pihamaata. Luoteeseen(oik.).



Linjan kulkua Maisematie 813 alueella. Sillan pengerrystä. Luoteeseen (vas). Linjan kulkua Maisematie 790 alueella. Maantieojaa, pellon piennarta ja savimultaista peltoa. Länteen. Vuoden 1785 isojakokartalle merkityn yksittäistalon paikka on peltoalueella tien vieressä (oik.)



Linjan kulkua Maisematie 772 alueella. Risteysalueesta eteenpäin maantieojaa ja ajetulla maa-aineksella korotettua koulun pysäköintialuetta. Länteen(vas). Linjan kulkua Maisematie 765 alueella. Maantien vieressä koulun pysäköintialuetta ja urheilukenttä. Länteen (oik.).



Tuore vesihuoltolinjan kaivanto Maisematie 763 kohdalla. Taustalla koulun urheilukenttä. Länteen (vas). Tuore vesihuoltolinjan kaivanto Maisematie 761 kohdalla. Taustalla koulun urheilukenttä. Länteen (oik).



Tuoretta vesihuoltolinjan kaivantoa Maisematie 751 kohdalla. Länteen (vas.). Linjan kulkua Maisematie 745 alueella. Samalla kohdalla myös raivattua ja merkittyä vesihuoltolinjan kulkua. Länteen (oik.).



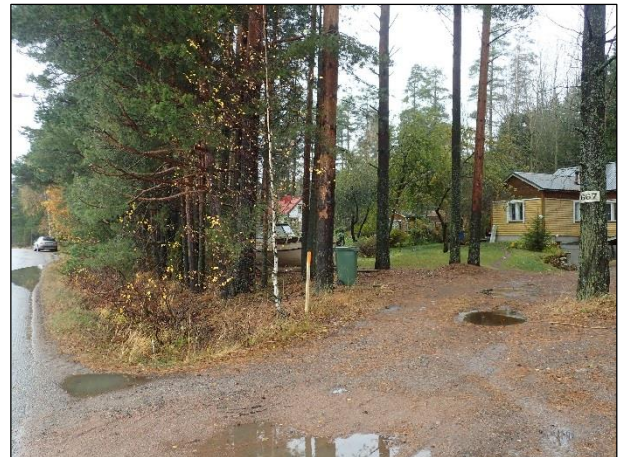
Linjan kulkua Maisematie 743 alueella. Vesihuoltolinjaa varten raivattua aluetta. Taustalla omakotitaloilte johtava hiekkatie. Länteen (vas). Linjan kulkua Maisematie 729 alueella. Maantiejaa ja omakotitalon hoidettua pihamaata. Länteen (oik.).



Linjan kulkua Maisematie 712 kohdalla. Samalla paikalla juuri kaivettua ja peitettyä vesihuoltolinjaa. Luoteeseen (vas.). Linjan kulkua Maisematie 697 alueella. Maantiejaa, hoidettua nurmikkoa ja pihamaata. Samalla kohdalla myös merkittyä vesihuoltolinjan kulkua. Luoteeseen (oik.).



Linjan kulkua Maisematie 689 alueella. Maantieojaa, pensasaitaa ja tasattua pihamaata. Samalla kohdalla myös merkittyä vesihuoltolinjan kulkua. Luoteeseen. Linjan kulkua Maisematie 687 alueella. Maantien pengertä, pensasaitaa ja hoidettua pihamaata. Länteen (oik.).



Linjan kulkua Maisematie 675 alueella. Maantien ja talojen välistä metsäistä aluetta. Samalla kohdalla myös merkittyä vesihuoltolinjan kulkua. Länteen (vas.). Linjan kulkua Maisematie 673 alueella. Maantien ja talojen pihamaan välissä kapea metsäinen kaistale. Samalla kohdalla myös merkittyä vesihuoltolinjan kulkua. Länteen (oik.).



Linjan kulkua Maisematie 661 alueella. Metsäistä laidunalueetta. Länteen (vas.). Linjan kulkua Maisematie 645 alueella. Maantieojaa ja hoitamatonta nurmikenttää. Länteen (oik.).



Linjan kulkua Maisematie 635 alueella. Kapea metsäkaistale ja hiekkamultaista peltoa mulloksella. Luoteeseen (vas.). Linjan kulkua Maisematie 627 alueella. Kapea metsäkaistale ja taloon johtava hiekkatie. Taustalla Maisematie. Länteen(oik).



Linjan kulkua Maisematie 627 alueella. Kapea metsäkaistale ja taloon johtava hiekkatie. Itään (vas.). Linjan kulkua Maisematie 623 alueella. Omakotitalon tonttia, kuusi- ja verkkoaita kestopäällysteen reunaan saakka. Luoteeseen (oik.).



Linjan kulkua Maisematie 619 alueella. Risteysaluetta sekä pensasaitaa ja hoidettua pihamaata. Samalla kohdalla myös merkittävä vesihuoltolinjan kulkua. Luoteeseen (vas.). Linjan kulkua Maisematie 617 alueella. Maantien penkkää, pensasaitaa ja hoidettua pihamaata. Luoteeseen (oik.).



Linjan kulkua Maisematie 605 alueella. Maantieojaa, pensasaitaa ja hoidettua pihamaata. Luoteeseen (vas.). Linjan kulkua Maisematie 597 alueella. Maantieojaa ja lauta-aidalla rajattua pihamaata. Luoteeseen (oik.).



Linjan kulkua Maisematie 591 alueella. Maantieojaa, pensasaitaa, rakennuksia ja pihamaata. Luoteeseen (vas.). Linjan kulkua Maisematie 559 kohdalla. Samalla paikalla juuri kaivettua ja peitettyä vesihuoltolinjaa. Luoteeseen (oik.).



Linjan kulkua Maisematie 555 alueella. Samalla paikalla juuri perattua maantieojaa sekä kaivettua ja peitettyä vesihuoltolinjaa. Luoteeseen (vas). Juuri kaivettua vesihuoltolinjan kaivantoa Maisematie 535 alueella. Luoteeseen (oik.).